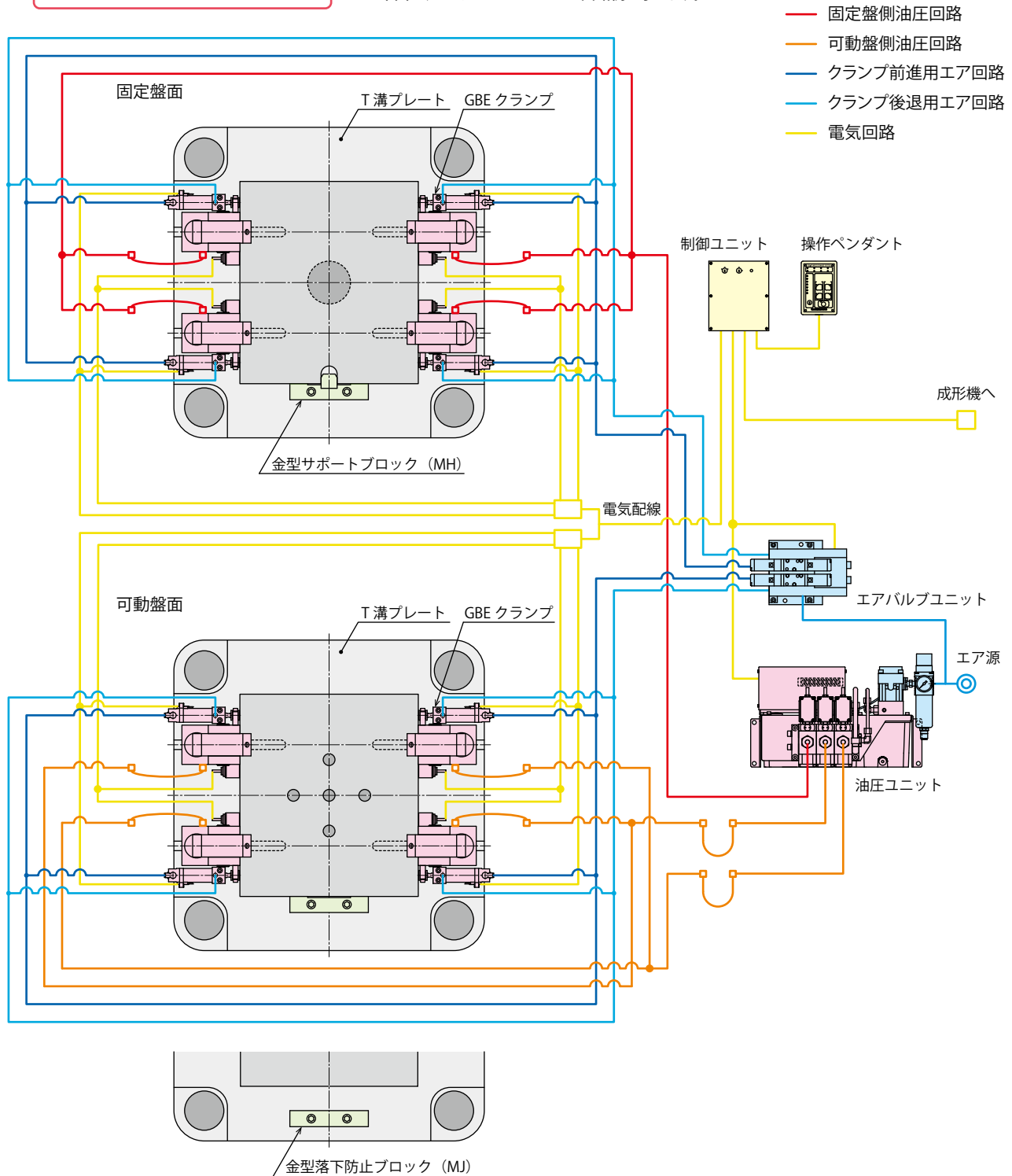


● たて入れ金型交換方式

金型幅寸法が統一されていない場合

※ 本図は、GBEクランプのシステム回路例を示します。



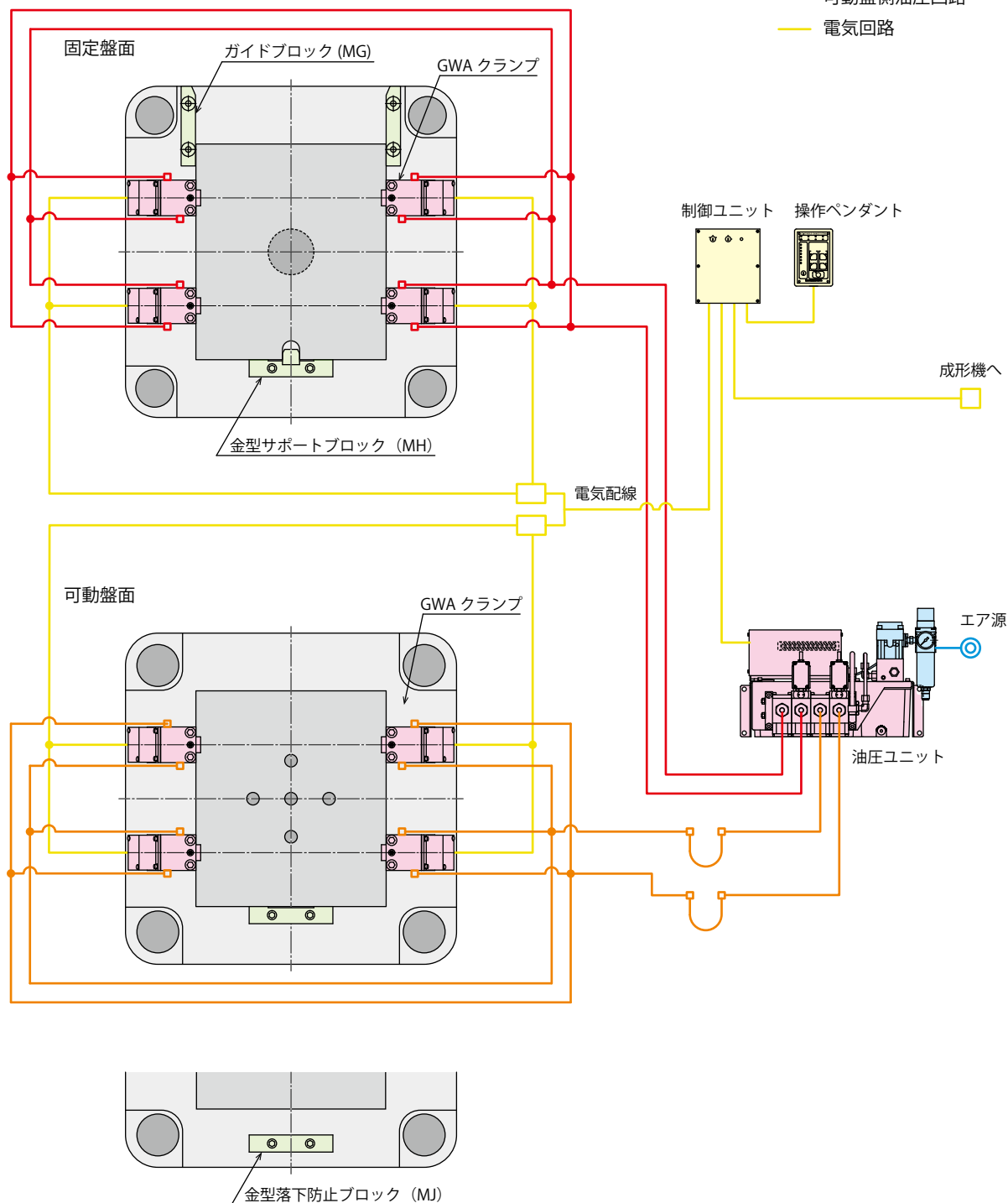
● 標準システム

成形機能力 (kN)	クランプ							数量	固定/可動 クランプ力 (kN)	油圧ユニット		金型サポート ブロック	金型落下防止 ブロック	エアバルブユニット (GBE/GBF/GBR)
	GBBクランプ	GBEクランプ	GBCクランプ	GBFクランプ	GBMクランプ	GBRクランプ	標準			ハイスピード				
~ 500	GBB0100	-	GBC0100	-	-	-	8	40			MH03	MJ0010	MV3013	
~ 750	GBB0160	-	GBC0160	-	-	-	8	64			MH03	MJ0010	MV3013	
~ 1500	GBB0250	GBE0250	GBC0250	GBF0250	GBM0250	GBR0250	8	100	CPBN000-3UR-□0	CPDN000-3UR-□0	MH04	MJ0020	MV3013	
~ 2500	GBB0400	GBE0400	GBC0400	GBF0400	GBM0400	GBR0400	8	160			MH04	MJ0020	MV3013	
~ 3500	GBB0630	GBE0630	GBC0630	GBF0630	GBM0630	GBR0630	8	252			MH04	MJ0020	MV3013	
~ 5500	GBB1000	GBE1000	GBC1000	GBF1000	GBM1000	GBR1000	8	400	CPDN000-3UR-□0	CPCN000-3UR-□0	MH06	MJ0030	MV3023	
~ 8500	GBB1600	GBE1600	GBC1600	GBF1600	GBM1600	GBR1600	8	640			MH06	MJ0040	MV3023	
~ 13000	GBB2500	GBE2500	GBC2500	GBF2500	-	-	8	1000	CPCN000-3UR-□0	CPEN000-3UR-□0	MH08	MJ0050	MV3023	
~ 20000	GBB4000	GBE4000	GBC4000	GBF4000	-	-	8	1600	CPEN000-3UR-□0		MH08	MJ0050	MV3033	
~ 30000	GBB5000	GBE5000	GBC5000	GBF5000	-	-	8	2000	CQEN000-3UR-□0	CQEN000-3UR-□0	MH10	MJ0050	MV3033	

● たて入れ金型交換方式

金型幅寸法が統一されている場合

※ 本図は、GWAクランプのシステム回路例を示します。



油圧
クランプシステム

- 油圧クランプ
- 油圧ユニット
- バルブユニット
- エアバルブユニット
- 操作ペンダント
制御ユニット
- オートカブラ
- 注意事項・その他

● 標準システム

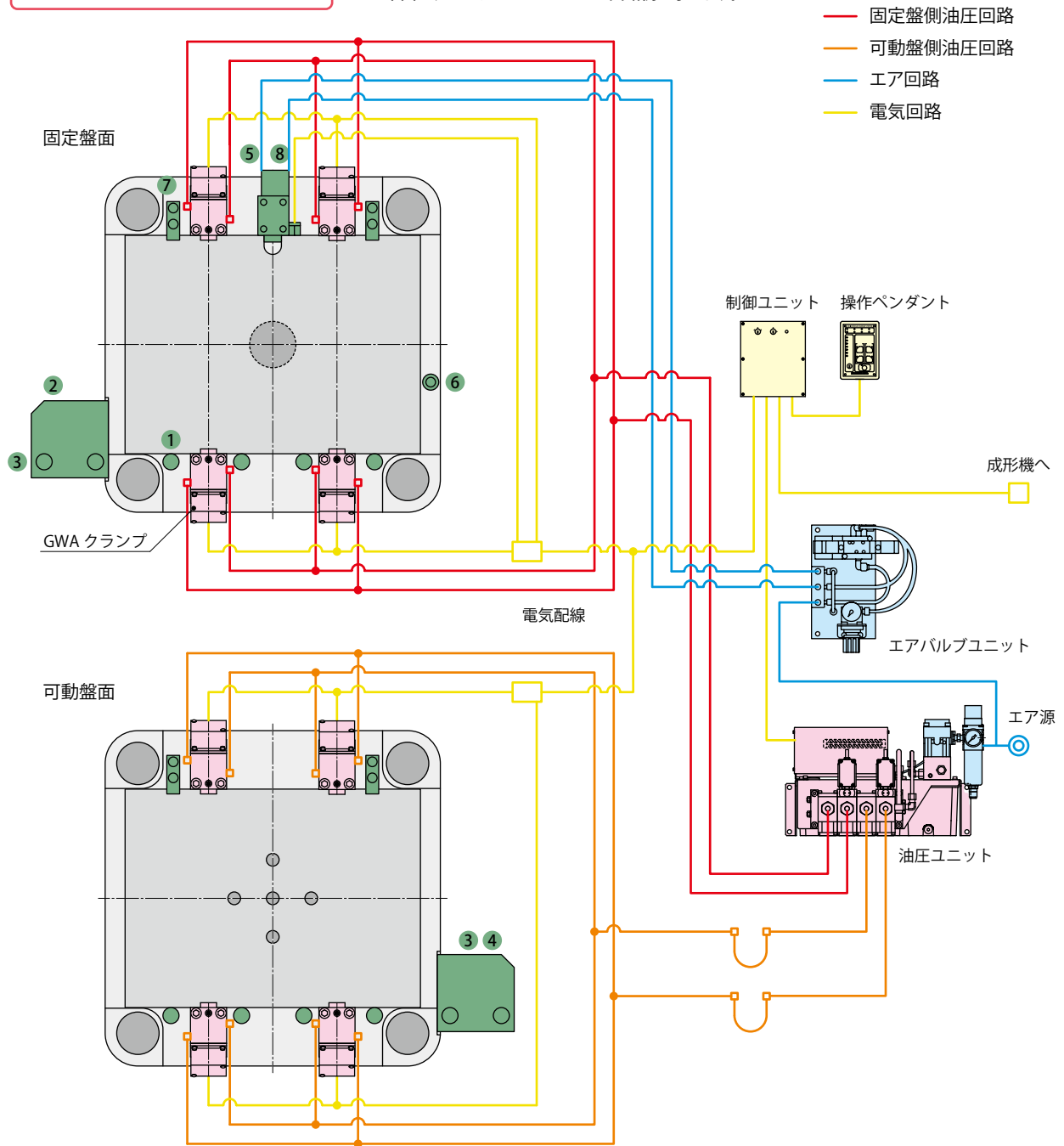
成形機能力 (kN)	クランプ		油圧ユニット		バルブユニット 成形機油圧源	金型サポート ブロック	
	GWAクランプ	数量	標準	固定/可動 クランプ力 (kN)			標準
~ 500	GWA0100	8	CPBL000-2PPR-□0	40	MV0011-5 (成形機油圧力 14MPa)	MH03	
~ 750	GWA0160	8				64	MH03
~ 1500	GWA0250	8				100	MH04
~ 2500	GWA0400	8				160	MH04
~ 3500	GWA0630	8	252	CPDL000-2PPR-□0	MV0021-5 (成形機油圧力 14~21MPa)	MH04	
~ 5500	GWA1000	8	400	CPCL000-2PPR-□0		MH06	
~ 8500	GWA1600	8	640	CPEL000-2PPR-□0	CPEL000-2PPR-□0	MH06	
~ 13000	GWA2500	8	1000	CQEL000-2PPR-□0	MV0061-5 (成形機油圧力 14~21MPa)	MH08	
~ 20000	GWA4000	8	1600			MH08	
~ 30000	GWA5000	8	2000			MH10	

注意事項 1. リストは標準的なシステム例を示します。上記以外のシステムについては、別途お問い合わせください。

● よこ入れ金型交換方式

金型寸法の統一が必要

※ 本図は、GWAクランプのシステム回路例を示します。



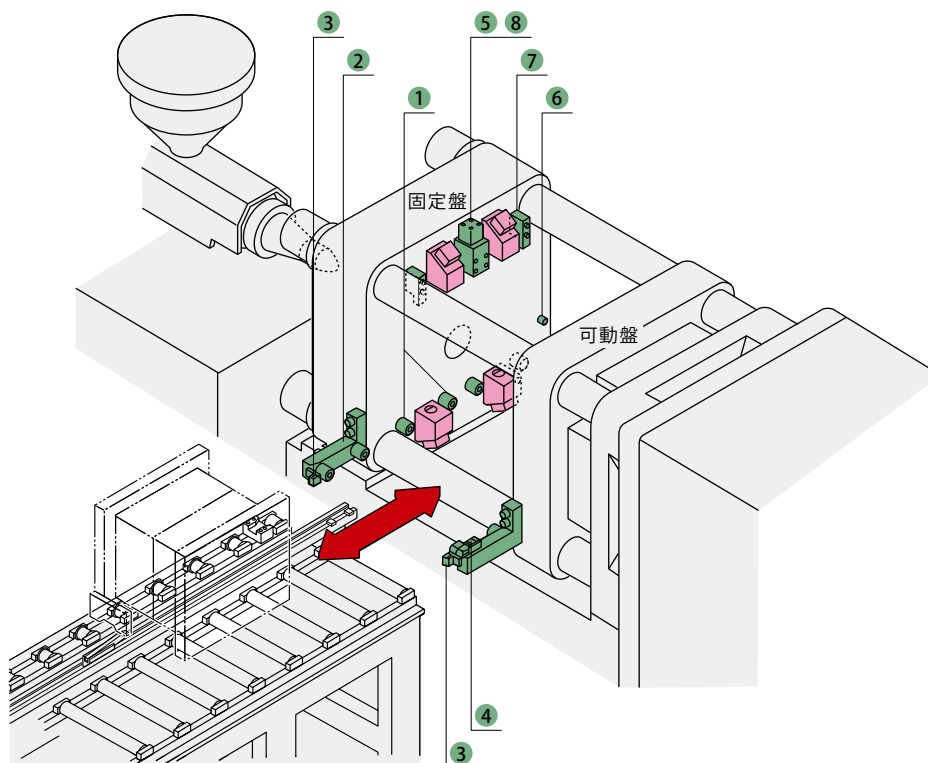
● 標準システム

成形機能力 (kN)	クランプ			油圧ユニット		バルブユニット 成形機油圧源	盤内機器 ※1 ※2		
	GWAクランプ	数量	固定/可動 クランプ力 (kN)	標準	ハイスピード		① 盤内ローラ	② プリローラ	③ 型厚調整 過大検知
~ 500	GWA0100	8	40	CPBL000-2PPR-□0	CPDL000-2PPR-□0	MV0011-5 (成形機油圧力 14MPa)	MR0270	ML02	MS4011-5
~ 750	GWA0160	8	64				MR0270	ML02	MS4011-5
~ 1500	GWA0250	8	100	MR0400	ML04		MS4011-5		
~ 2500	GWA0400	8	160	MR0400	ML04		MS4011-5		
~ 3500	GWA0630	8	252	CPDL000-2PPR-□0	CPCL000-2PPR-□0	MV0021-5 (成形機油圧力 14~21MPa)	MR0400	ML04	MS4011-5
~ 5500	GWA1000	8	400	CPEL000-2PPR-□0			CPEL000-2PPR-□0	MR0600	ML06
~ 8500	GWA1600	8	640	MR0800	ML08		MS4021-5		
~ 13000	GWA2500	8	1000	MR1000	ML10		MS4031-5		
~ 20000	GWA4000	8	1600	CQEL000-2PPR-□0	CQEL000-2PPR-□0		MR1600	ML16	MS4041-5
~ 30000	GWA5000	8	2000				MR1600	ML16	MS4041-5

注意事項 ※1. 盤内機器の詳細については、回路図およびイメージ図を参照願います。

※2. 盤内機器は、対象成形機や金型条件等によりレイアウトの都合上、本表通りに選択できない場合がありますので、予めご了承願います。

● よこ入れ金型交換方式



● 盤内機器の概要

① 盤内ローラ

金型の搬送および成形機ノズル中心に対する上下方向の位置決めをします。

② プリローラ

成形機盤内ローラと金型交換台車または中間台とを、中継するローラです。

③ 型厚調整過大検知

成形機可動盤が金型の型厚（D寸法）より開きすぎた場合、金型搬入中に検知し、盤内ローラまたはプリローラからの金型の落下を防止します。

④ 型厚調整過小検知

成形機可動盤が金型の型厚（D寸法）より狭い場合、金型搬入中に検知し、金型を停止します。

⑤ 金型位置決め装置

金型搬入時の水平方向の位置決めをします。

⑥ オーバーラン防止

金型位置決め装置の異常で金型が停止位置を越えた場合のストッパーです。

⑦ 金型転倒防止

クランプリリース後、可動盤が開きすぎた場合、金型の転倒を防止します。

⑧ 金型在席確認

成形機内の金型の有無を確認します。

盤内機器 ※1※2				標準金型質量
④ 型厚調整過小検知	⑤⑧ 金型位置決め装置	⑥ オーバーラン防止	⑦ 金型転倒防止	(t)
MS2030-5 (リミットスイッチ形)	MP03	MM	MF0010	0.6
	MP03		MF0010	0.6
	MP04		MF0010	1.0
	MP04		MF0010	1.5
MS2041-5 (近接スイッチ形)	MP06		MF0010	2.5
	MP06		MF0020	4.5
	MP08		MF0020	8.0
	MP08		MF0030	15
	MP10		MF0030	20
	MP10		MF0040	30

油圧
クランプシステム

油圧クランプ

油圧ユニット

バルブユニット

エアバルブユニット

操作ペンダント
制御ユニット

オートカブラ

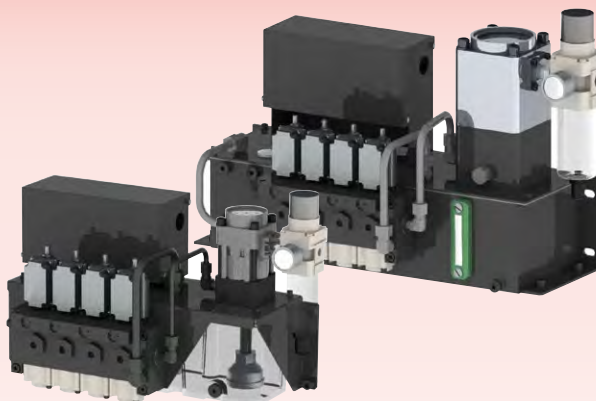
注意事項・その他

Hydraulic unit

油圧ユニット

Model CP□M-U / CP□N-UR

Model CQ□M-U / CQ□N-UR



エア圧の供給で簡単に油圧を発生します。

ポンプ、ノンリークバルブ、圧力補償弁、圧力スイッチ、油タンクで構成したコンパクトな油圧ユニットです。

●対象クランプ形式

GBB GBE GBC GBF GBM GBR

●省エネ

ポンプが駆動（エアを消費）するのは油圧昇圧中のみで、昇圧完了後はエア圧と油圧がバランスし、ポンプが停止します。

昇圧完了後のエア消費量は、ゼロとなります。

●ノンリークによる油圧保持

ノンリークバルブ（BAバルブ）により、エアの供給が断たれても油圧を保持し、金型の落下を防ぎます。

●油圧上昇時の圧力補償 ※圧力補償弁付き選択時のみ

成形機の稼働中に油圧が上昇しても圧力補償弁（BRバルブ）により、圧力は設定圧力：25MPaを保ちます。

●油圧低下時の圧力追従

温度低下等により回路内の油圧が低下しても、ポンプが駆動して油圧を追従します。

よって、クランプ能力は常に一定値を保ちます。

●豊富なバリエーション

油タンクは5ℓと10ℓがあり、ポンプは4種類を用意しました。

クランプシステムに応じて最適な油圧ユニットを選択いただけます。

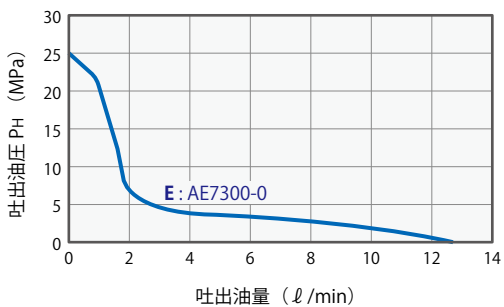
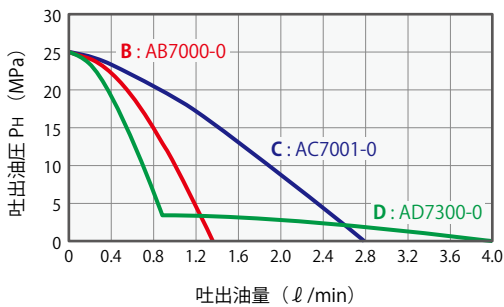
仕様

形式	CPBM000	CPBN000	CPDM000	CPDN000	CPCM000	CPCN000	CPEM000	CPEN000	CQCM000	CQCN000	CQEM000	CQEN000	
常用油圧力	MPa 25												
耐圧	MPa 37												
タンク容量	ℓ 5ℓ (実使用量 3.7ℓ : H.L.5ℓ -L.L.1.3ℓ)									10ℓ (実使用量 7ℓ : H.L.10ℓ -L.L.3ℓ)			
使用温度	℃ 0 ~ 70												
使用頻度	20回 / 1日以下 昇圧時間 : 2.5分 / 回以下												
主要構成機器	形式	AB7000-0		AD7300-0		AC7001-0		AE7300-0		AC7001-0		AE7300-0	
	設定吐出圧力 MPa	25	22.5	25	22.5	25	22.5	25	22.5	25	22.5	25	22.5
	無負荷時吐出油量 ℓ/min	1.36	1.32	4.00	3.74	2.79	2.70	12.7	12.5	2.79	2.70	12.7	12.5
	設定エア圧力 MPa	0.45	0.41	0.45	0.41	0.47	0.43	0.47	0.43	0.47	0.43	0.47	0.43
	エア消費量 m ³ (normal)/min	max. 0.4		max. 0.4		max. 1.0		max. 1.0		max. 1.0		max. 1.0	
	形式	JF1030		JF1030		JF1030		JF1040		JF1030		JF1040	
	濾過粒度	174μm (100メッシュ)											
	形式	BA5011-0	BA5R11-0	BA5011-0	BA5R11-0	BA5011-0	BA5R11-0	BA5011-0	BA5R11-0	BA5001-0	BA5R01-0	BA5001-0	BA5R01-0
	形式	JBA2700-0G											
	設定圧 (通常昇圧確認) MPa	INC. 17.6											
	形式	JBA3800-0GD											
	設定圧 (通常昇圧確認) MPa	INC. 17.6											
	設定圧 (異常高圧確認) MPa	INC. 28.4											
	形式	-	BR5N11-0	-	BR5N11-0	-	BR5N11-0	-	BR5N11-0	-	BR5N11-0	-	BR5N11-0
	設定圧力 MPa	-	25 ⁺² ₀	-	25 ⁺² ₀	-	25 ⁺² ₀	-	25 ⁺² ₀	-	25 ⁺² ₀	-	25 ⁺² ₀

注意事項

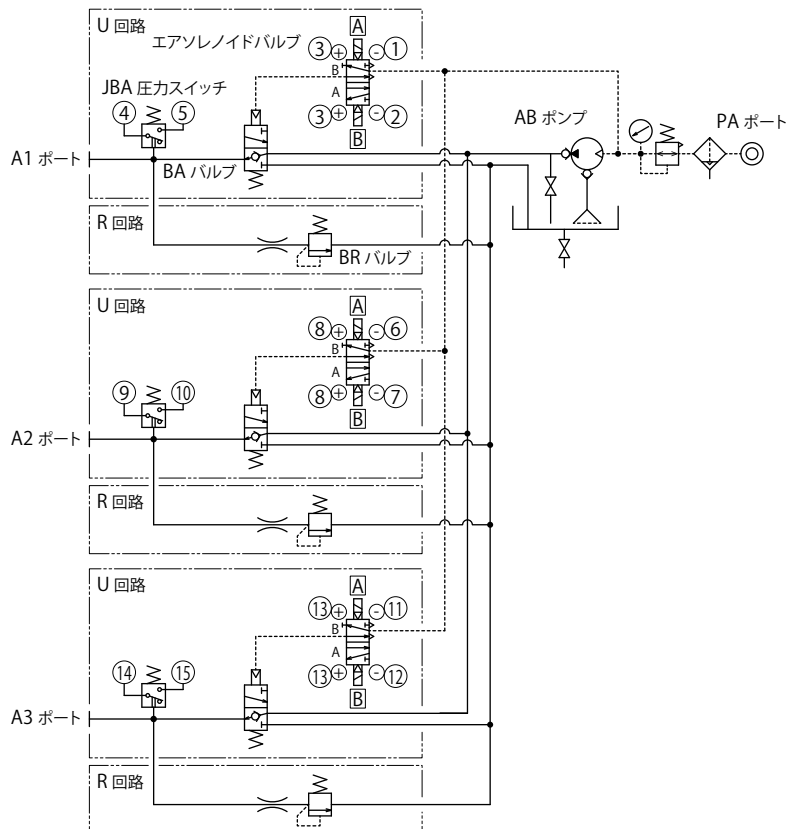
1. 粘度が高い作動油を使用すると、動作時間が長くなります。ISO-VG-32 相当の作動油をご使用ください。
2. 低温での使用は、作動油粘度が高くなるため動作時間が長くなります。
3. 油圧回路中に油圧計を設ける場合は、脈動による油圧計破損を防止するため、ダンパーを設けるか油（グリセリン）入り圧力計をご使用ください。
4. ポンプのメンテナンスを考慮し、取付けの際は油圧ユニット上部に空間を設けてください。

ポンプ性能曲線



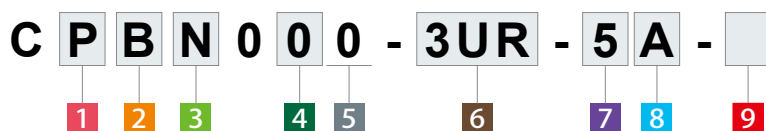
回路記号

CPBN0□0-3UR-5A の回路記号を示します。



- 油圧
クランプシステム
- 油圧クランプ
- 油圧ユニット
- バルブユニット
- エアバルブユニット
- 操作ペンダント
制御ユニット
- オートカブラ
- 注意事項・その他
- GBB/GBE/GBC/GBF/
GBM/GBRクランプ用
CP□ / CQ□
- GWA/GLAクランプ用
CP□ / CQ□
- 油圧ユニットスタンド
CPS□ / CQSV
- 油圧ブースユニット
CJB

● 形式表示



1 ユニットタイプ

- P : 小・中型クランプ用 (5ℓ タンク)
Q : 大型クランプ用 (10ℓ タンク)

注意事項

- Q : 大型クランプ用 (10ℓ タンク) については、搭載可能な
- ポンプ形式は、C : AC ポンプ、E : AE ポンプのみとなります。

2 ポンプ形式

- B : ABポンプ
D : ADポンプ
C : ACポンプ
E : AEポンプ

注意事項

- B : AB ポンプ、D : AD ポンプについては、1 ユニットタイプ P : 小・中型クランプ用 (5ℓ タンク) の場合のみ選択可能となります。

3 圧力コード

- M : 常用油圧25MPa、圧力スイッチ設定圧力 INC. 17.6MPa
N : 常用油圧25MPa、圧力スイッチ設定圧力 INC. 17.6MPa、圧力補償弁付

4 流体コード

- 0 : 一般作動油
G : 水・グリコール (鉄タンクとなります。)
S : シリコンオイル
F : 脂肪酸エステル

5 デザインNo.

- 0 : 製品のバージョン情報です。

6 回路記号 (回路数 + 回路記号にて表示。)

- U : クランプ用 ダブルソレノイドバルブ仕様
R : 圧力補償弁付^{※1}
S : 圧力補償弁付 (通常昇圧確認 + 異常高圧確認)^{※1※2}

注意事項

- ※1. 高温仕様の油圧クランプをご使用の場合や、温度変化の大きな環境下で使用する場合は、油温変化による圧力変動が懸念されるため、圧力補償弁付を選択してください。
- ※2. 回路記号 S は、YM 操作ペンダント / 制御ユニットのオプション Y 使用時に選択してください。
 1. 圧力補償弁付の場合、3 圧力コードは N となります。

7 電圧コード

- 1 : AC100V (50/60Hz)
2 : AC200V (50/60Hz)
3 : AC110V (50/60Hz)
4 : AC220V (50/60Hz)
5 : DC24V

8 コモン (7 電圧コード 5:DC24V選択時のみ)

- A : + コモン (標準)
B : - コモン

9 オプション

無記号 : 標準

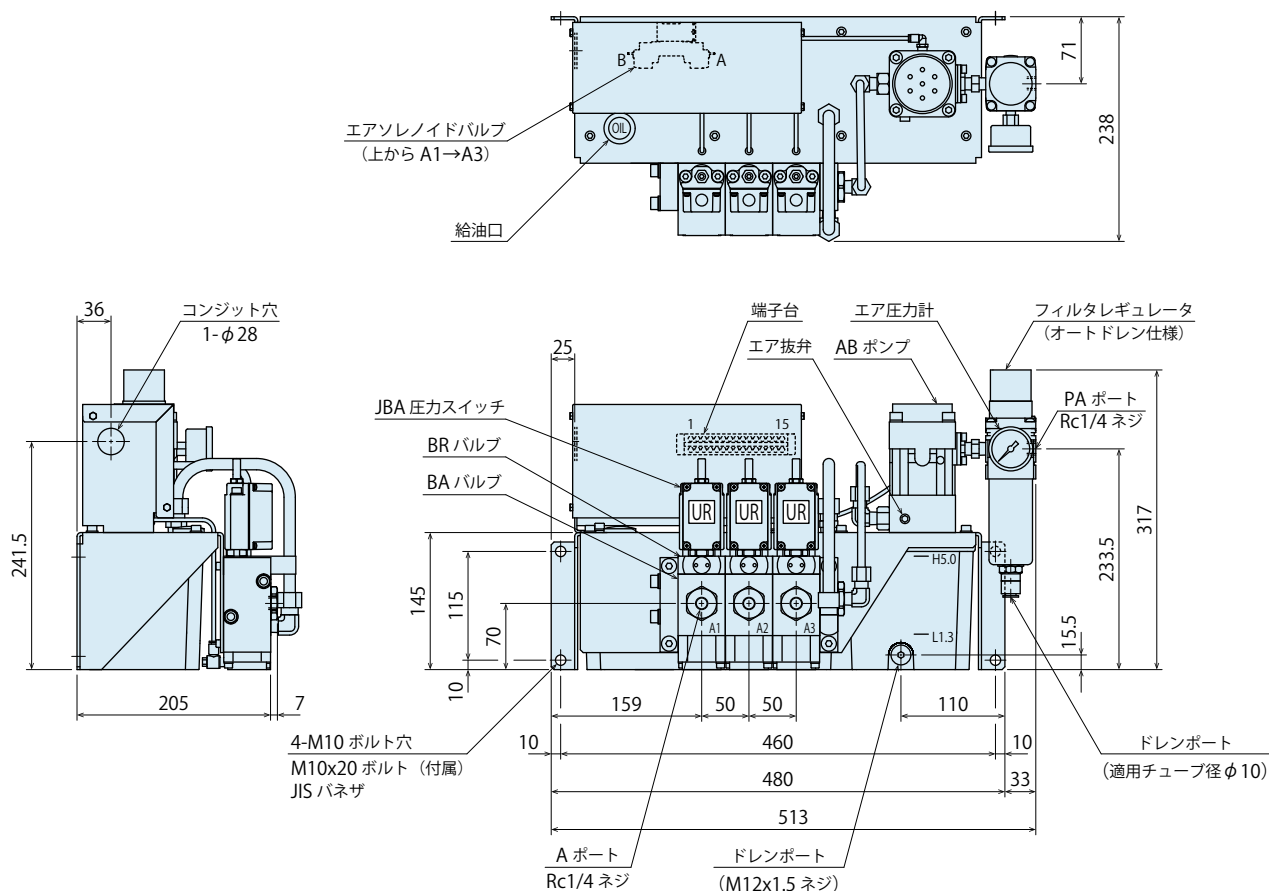
- D0 : デジタル圧力センサ(PNP)(DC24Vのみ)
D1 : デジタル圧力センサ(NPN)(DC24Vのみ)
E : フィルタレギュレータ無
F : マニュアルドレン仕様フィルタレギュレータ
G : 元圧計付
H : 左側配管座付
J : エアレギュレータ付
K0 : 各回路圧力計付 (元圧計無)
K1 : 各回路色表示圧力計付 (元圧計無)
KG0 : 各回路圧力計付 (元圧計付)
KG1 : 各回路色表示圧力計付 (元圧計付)
L : 圧力スイッチランプ付
N : 配管ポートNPTネジ、圧力計PSI/MPa併記^{※3}
P : 圧力計PSI/MPa併記
Q0 : 油面レベルスイッチ付 (油面低下時ON)
Q1 : 油面レベルスイッチ付 (油面低下時OFF)
T : 鉄タンク (CP□□:5ℓ タンクのみ選択可)^{※4}

注意事項

- ※3. 9 オプション N : 配管ポート NPT ネジを選択の場合、仕様書その他の書類の各寸法もインチ表記となります。
- ※4. CQ□□: 10ℓ タンクは、鉄タンクが標準となります。
 1. オプションの仕様・外形寸法については、別途お問い合わせください。
 2. 5 回路および 6 回路は外形寸法が異なりますので、別途ご請求ください。

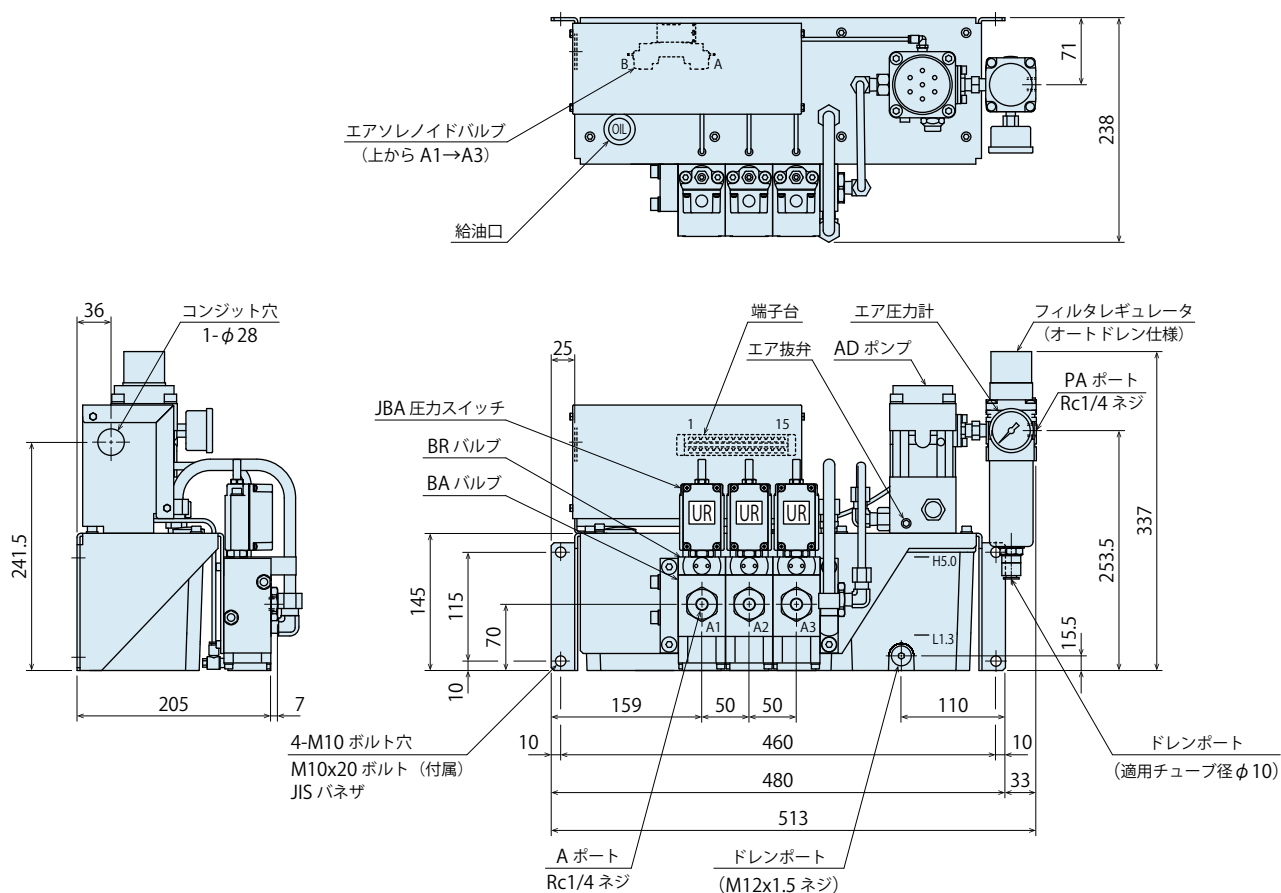
● 外形寸法：CPB

※ 本図は CPBN000-3UR の標準タイプを示します。
オプションの外形寸法については、別途お問合せ願います。



● 外形寸法：CPD

※ 本図は CPDN000-3UR の標準タイプを示します。
オプションの外形寸法については、別途お問合せ願います。



油圧
クランプシステム

油圧クランプ

油圧ユニット

バルブユニット

エアバルブユニット

操作ペダント
制御ユニット

オートカブラ

注意事項・その他

GBB/GBE/GBC/GBF/
GBM/GBRクランプ用

CP□ / CQ□

GWA/GLAクランプ用

CP□ / CQ□

油圧ユニットスタンド

CPS□ / CQSV

油圧ブースタユニット

CJB

- 油圧
クランプシステム
- 油圧クランプ
- 油圧ユニット**
- バルブユニット
- エアバルブユニット
- 操作ペダント
制御ユニット
- オートカブラ
- 注意事項・その他

GBB/GBE/GBC/GBF/
GBM/GBRクランプ用
CP□ / CQ□

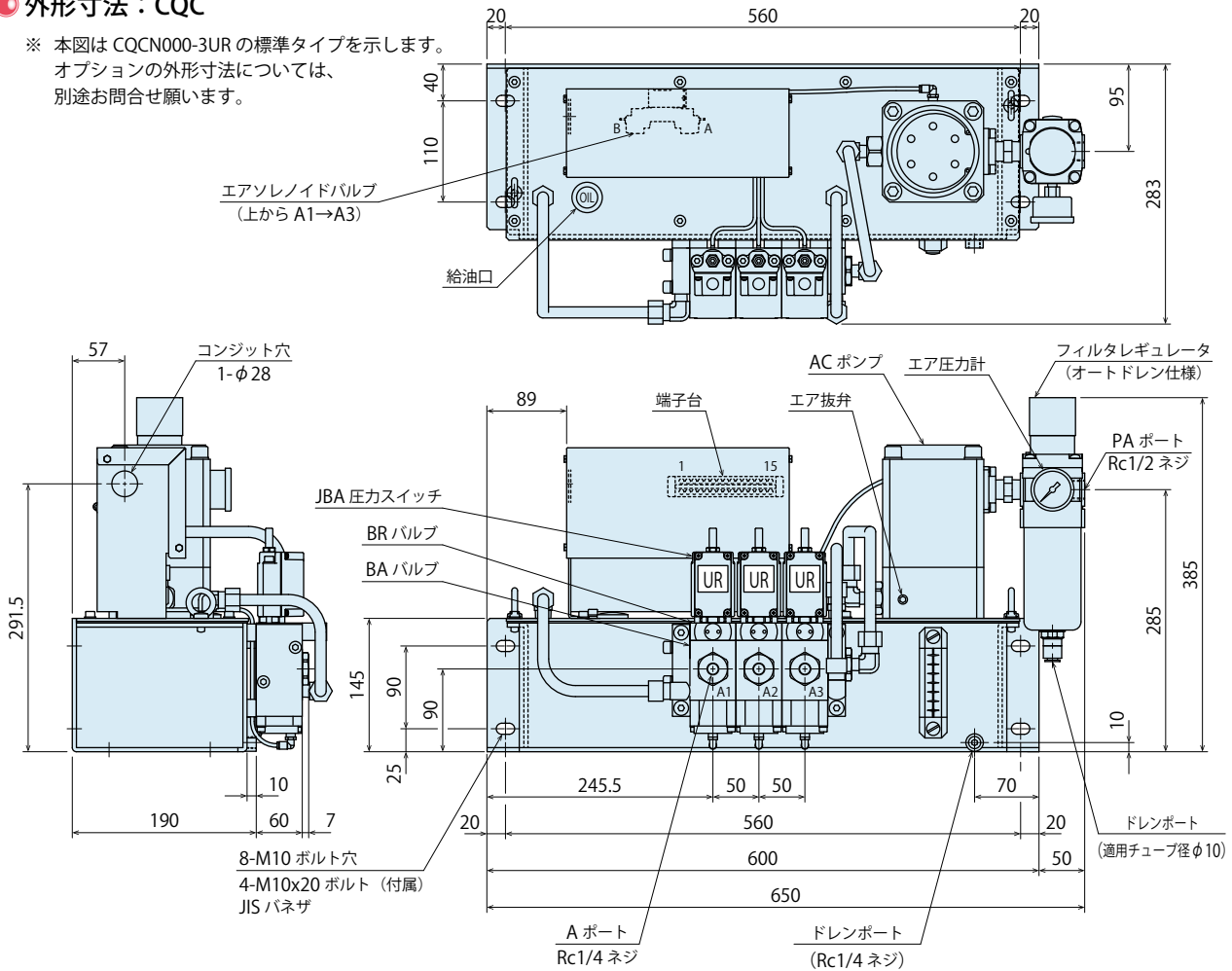
GWA/GLAクランプ用
CP□ / CQ□

油圧ユニットスタンド
CPS□ / CQSV

油圧ブースタユニット
CJB

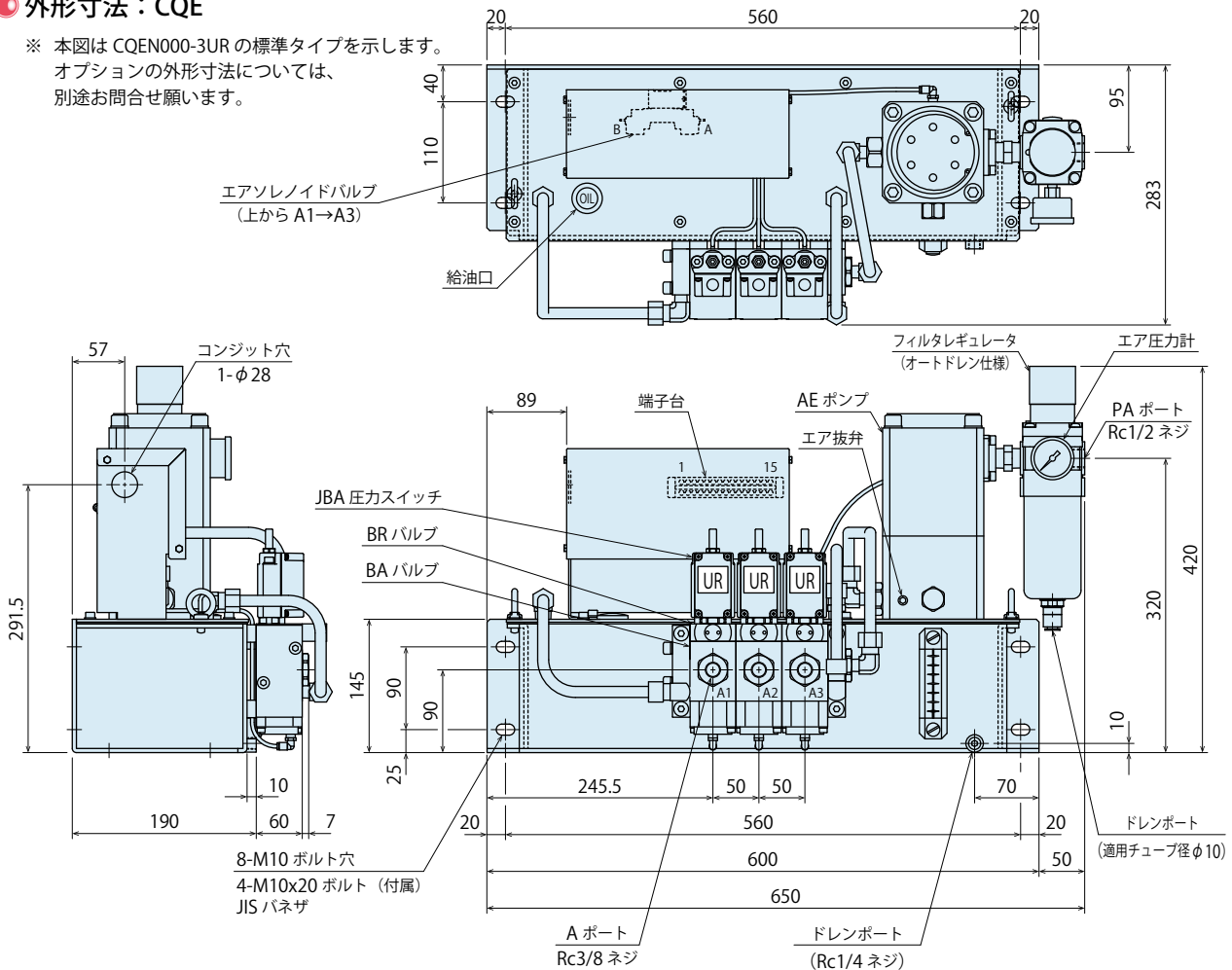
● 外形寸法：CQC

※ 本図は CQC000-3UR の標準タイプを示します。
オプションの外形寸法については、
別途お問合せ願います。



● 外形寸法：CQE

※ 本図は CQEN000-3UR の標準タイプを示します。
オプションの外形寸法については、
別途お問合せ願います。

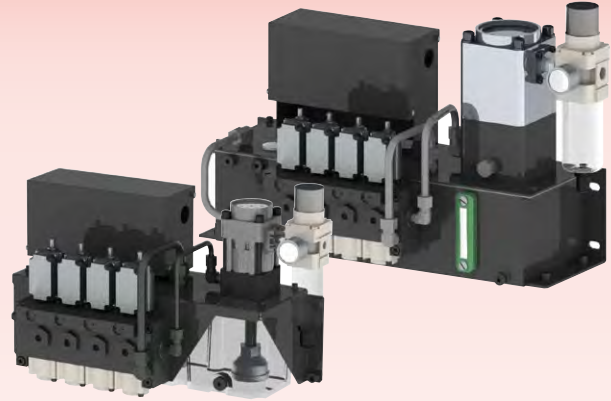


Hydraulic unit

油圧ユニット

Model CP□K-PP / CP□L-PPR

Model CQ□K-PP / CQ□L-PPR



エア圧の供給で簡単に油圧を発生します。

ポンプ、ノンリークバルブ、圧力補償弁、圧力スイッチ、油タンクで構成したコンパクトな油圧ユニットです。

●対象クランプ形式

GWA

GLA

●省エネ

ポンプが駆動（エアを消費）するのは油圧昇圧中のみで、昇圧完了後はエア圧と油圧がバランスし、ポンプが停止します。

昇圧完了後のエア消費量は、ゼロとなります。

●ノンリークによる油圧保持

ノンリークバルブ（BAバルブ）により、エアの供給が断たれても油圧を保持し、金型の落下を防ぎます。

●油圧上昇時の圧力補償 ※圧力補償弁付き選択時のみ

成形機の稼働中に油圧が上昇しても圧力補償弁（BRバルブ）により、圧力は設定圧力：14MPaを保ちます。

●油圧低下時の圧力追従

温度低下等により回路内の油圧が低下しても、ポンプが駆動して油圧を追従します。

よって、クランプ能力は常に一定値を保ちます。

●豊富なバリエーション

油タンクは5ℓと10ℓがあり、ポンプは4種類を用意しました。

クランプシステムに応じて最適な油圧ユニットを選択いただけます。

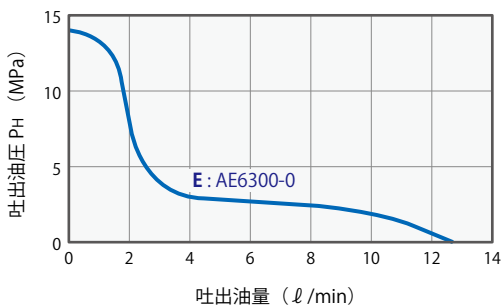
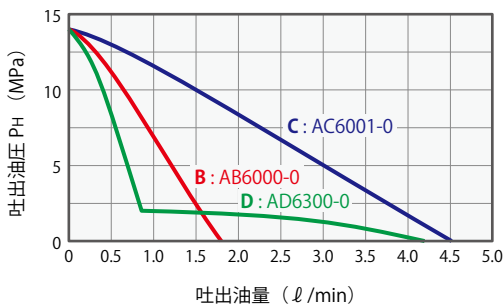
● 仕様

形式	CPBK000	CPBL000	CPDK000	CPDL000	CPCK000	CPCL000	CPEK000	CPEL000	CQCK000	CQCL000	CQEK000	CQEL000	
常用油圧力	MPa 14												
耐圧	MPa 21												
タンク容量	ℓ 5ℓ (実使用量 3.7ℓ : H.L.5ℓ -L.L.1.3ℓ)									10ℓ (実使用量 7ℓ : H.L.10ℓ -L.L.3ℓ)			
使用温度	℃ 0 ~ 70												
使用頻度	20回 / 1日以下 昇圧時間 : 2.5分 / 回以下												
主要構成機器	形式	AB6000-0		AD6300-0		AC6001-0		AE6300-0		AC6001-0		AE6300-0	
	設定吐出圧力 MPa	14	12.7	14	12.7	14	12.7	14	12.7	14	12.7	14	12.7
	無負荷時吐出油量 ℓ/min	1.80	1.76	4.20	3.95	4.52	4.47	12.7	12.5	4.52	4.47	12.7	12.5
	設定エア圧力 MPa	0.41	0.37	0.41	0.37	0.43	0.41	0.43	0.41	0.43	0.41	0.43	0.41
	エア消費量 m ³ (normal)/min	max. 0.4		max. 0.4		max. 1.0		max. 1.0		max. 1.0		max. 1.0	
	形式	JF1030		JF1030		JF1030		JF1040		JF1030		JF1040	
	濾過粒度	174μm (100メッシュ)											
	形式	BA5011-0	BA5011-0	BA5011-0	BA5011-0	BA5011-0	BA5011-0	BA5011-0	BA5011-0	BA5011-0	BA5011-0	BA5011-0	BA5011-0
	形式	BA5011-0	BA5R11-0	BA5011-0	BA5R11-0	BA5011-0	BA5R11-0	BA5011-0	BA5R11-0	BA5011-0	BA5R11-0	BA5011-0	BA5R11-0
	形式	JBA2700-0G											
	動作形態 / 設定圧力 MPa	INC. 9.8											
	形式	-	BR5L11-0	-	BR5L11-0	-	BR5L11-0	-	BR5L11-0	-	BR5L11-0	-	BR5L11-0
設定圧力 MPa	-	14 ^{+1.7} ₀	-	14 ^{+1.7} ₀	-	14 ^{+1.7} ₀	-	14 ^{+1.7} ₀	-	14 ^{+1.7} ₀	-	14 ^{+1.7} ₀	

注意事項

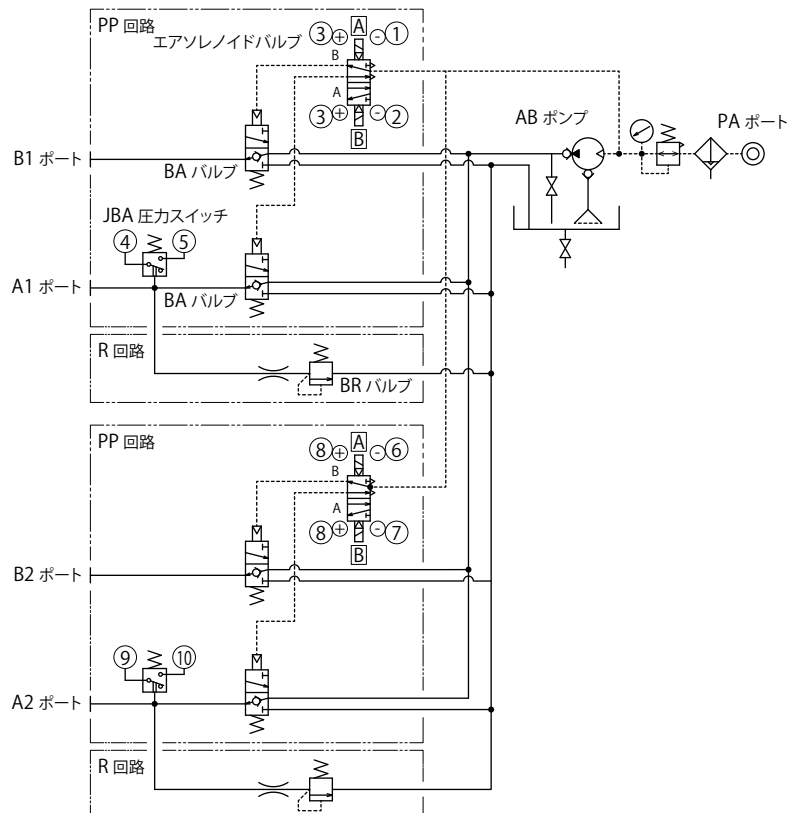
1. 粘度が高い作動油を使用すると、動作時間が長くなります。ISO-VG-32 相当の作動油をご使用ください。
2. 低温での使用は、作動油粘度が高くなるため動作時間が長くなります。
3. 油圧回路中に油圧計を設ける場合は、脈動による油圧計破損を防止するため、ダンパーを設けるか油（グリセリン）入り圧力計をご使用ください。
4. ポンプのメンテナンスを考慮し、取付けの際は油圧ユニット上部に空間を設けてください。

● ポンプ性能曲線



● 回路記号

CPBL0□0-2PPR-5A の回路記号を示します。



油圧
クランプシステム

油圧クランプ

油圧ユニット

バルブユニット

エアバルブユニット

操作ペダント
制御ユニット

オートカブラ

注意事項・その他

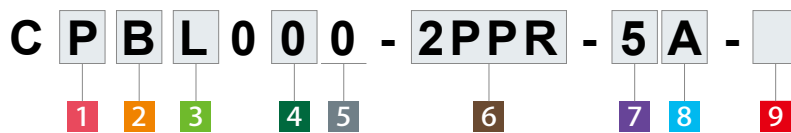
GBB/GBE/GBG/GBF/
GBM/GBRクランプ用
CP□ / CQ□

GWA/GLAクランプ用
CP□ / CQ□

油圧ユニットスタンド
CP□ / CQ□SV

油圧ブースユニット
CJB

●形式表示



1 ユニットタイプ

- P : 小・中型クランプ用 (5ℓ タンク)
Q : 大型クランプ用 (10ℓ タンク)

注意事項

- Q : 大型クランプ用 (10ℓ タンク) については、搭載可能な
- ポンプ形式は、C : AC ポンプ、E : AE ポンプのみとなります。

2 ポンプ形式

- B : ABポンプ
D : ADポンプ
C : ACポンプ
E : AEポンプ

注意事項

- B : AB ポンプ、D : AD ポンプについては、1 ユニットタイプ P : 小・中型クランプ用 (5ℓ タンク) の場合のみ選択可能となります。

3 圧力コード

- K : 常用油圧14MPa、圧力スイッチ設定圧力 INC. 9.8MPa
L : 常用油圧14MPa、圧力スイッチ設定圧力 INC. 9.8MPa、圧力補償弁付

4 流体コード

- 0 : 一般作動油
G : 水・グライコール (鉄タンクとなります。)
S : シリコンオイル
F : 脂肪酸エステル

5 デザインNo.

- 0 : 製品のバージョン情報です。

6 回路記号 (回路数 + 回路記号にて表示。)

- PP : クランプ用 ダブルソレノイドバルブ仕様
R : 圧力補償弁付^{※1}

注意事項

- ※1. 高温仕様の油圧クランプをご使用の場合や、温度変化の大きな環境下でご使用の場合は、油温変化による圧力変動が懸念されるため、圧力補償弁付を選択してください。
1. 圧力補償弁付の場合、3 圧力コードは L となります。

7 電圧コード

- 1 : AC100V (50/60Hz)
2 : AC200V (50/60Hz)
3 : AC110V (50/60Hz)
4 : AC220V (50/60Hz)
5 : DC24V

8 コモン (7 電圧コード 5:DC24V選択時のみ)

- A : + コモン (標準)
B : - コモン

9 オプション

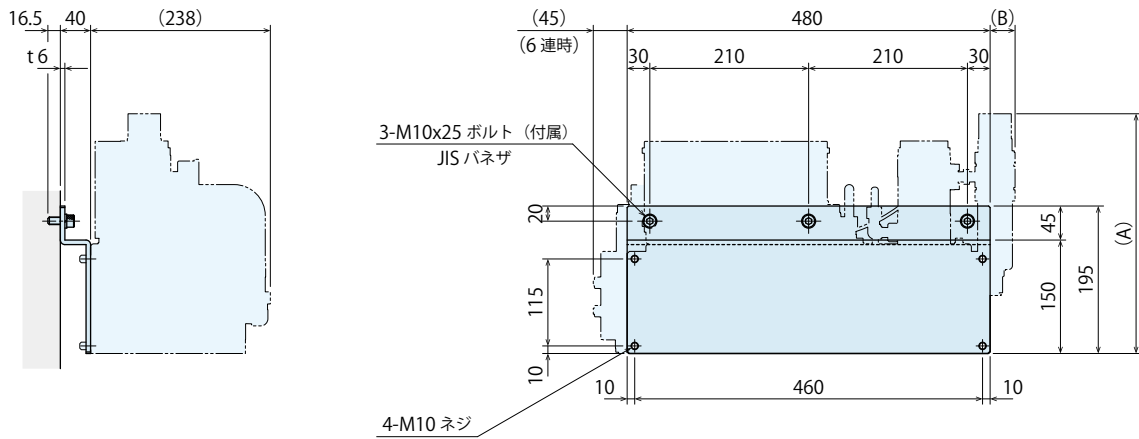
無記号 : 標準

- D0 : デジタル圧力センサ(PNP)(DC24Vのみ)
D1 : デジタル圧力センサ(NPN)(DC24Vのみ)
E : フィルタレギュレータ無
F : マニュアルドレン仕様フィルタレギュレータ
G : 元圧計付
H : 左側配管座付
J : エアレギュレータ付
K0 : 各回路圧力計付 (元圧計無)
K1 : 各回路色表示圧力計付 (元圧計無)
KG0 : 各回路圧力計付 (元圧計付)
KG1 : 各回路色表示圧力計付 (元圧計付)
L : 圧力スイッチランプ付
N : 配管ポートNPTネジ、圧力計PSI/MPa併記^{※2}
P : 圧力計PSI/MPa併記
Q0 : 油面レベルスイッチ付 (油面低下時ON)
Q1 : 油面レベルスイッチ付 (油面低下時OFF)
T : 鉄タンク (CP□□:5ℓ タンクのみ選択可)^{※3}

注意事項

- ※2. 9 オプション N : 配管ポート NPT ネジを選択の場合、仕様書その他の書類の各寸法もインチ表記となります。
※3. CQ□□: 10ℓ タンクは、鉄タンクが標準となります。
1. オプションの仕様・外形寸法については、別途お問い合わせください。
2. 5 回路および 6 回路は外形寸法が異なりますので、別途ご請求ください。

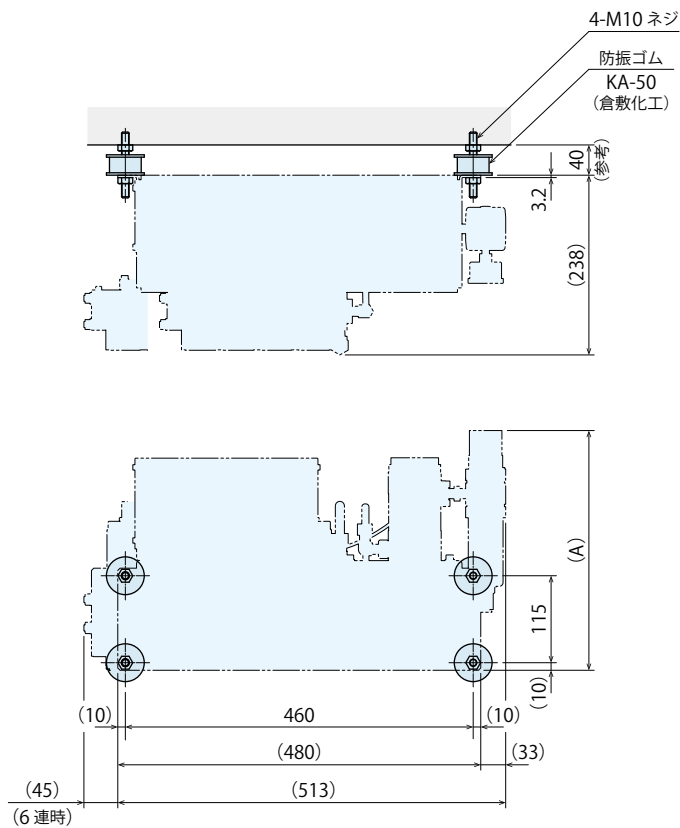
●外形寸法：CPSH000（壁取付タイプ）



(mm)

油圧ユニット形式	寸法 A	寸法 B
CPB	317	33
CPD	337	33
CPC	385	65
CPE	420	65

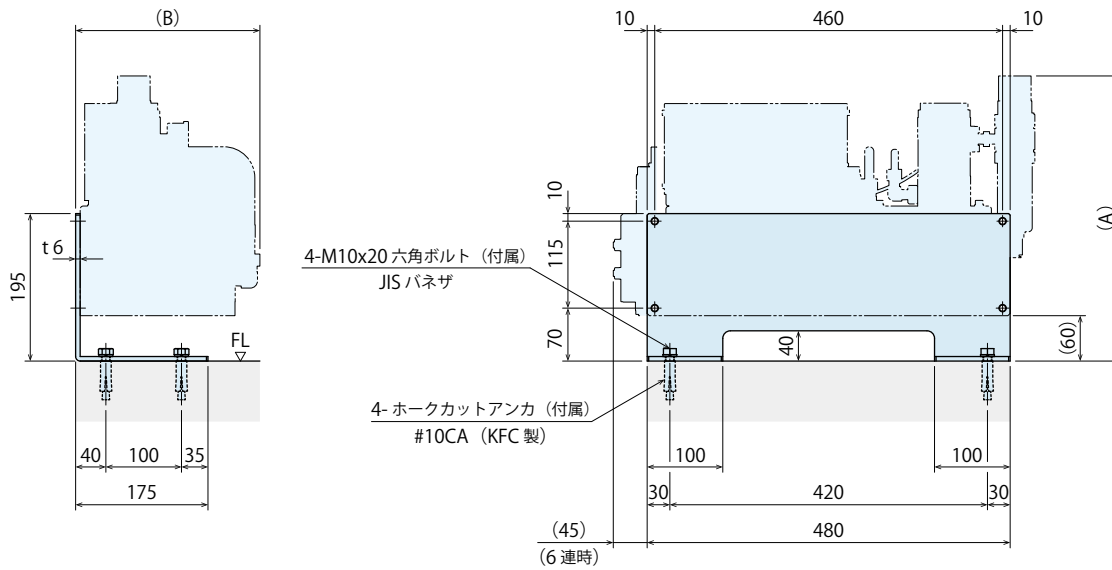
●外形寸法：CPSR000（防振ゴムタイプ）



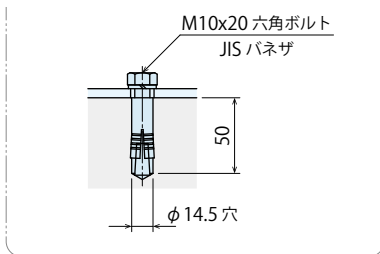
(mm)

油圧ユニット形式	寸法 A
CPB	317
CPD	337
CPC	385
CPE	420

● 外形寸法：CPSV000（床取付タイプ）

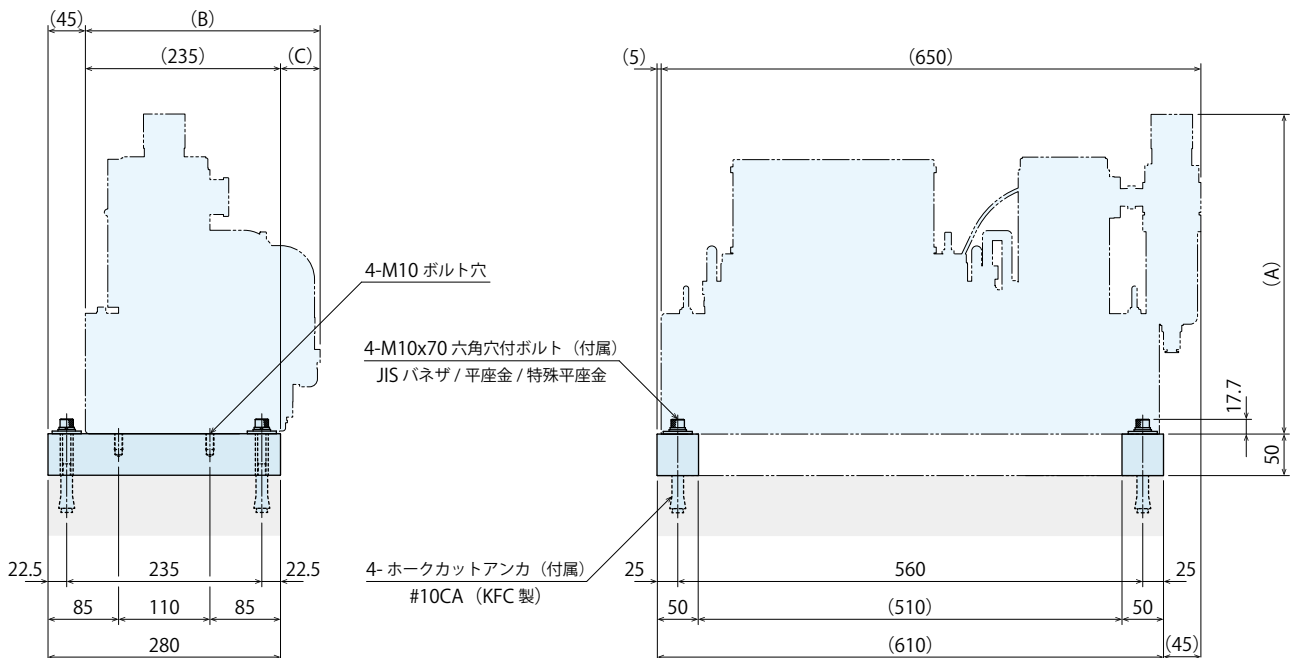


ホークカットアンカ施工寸法

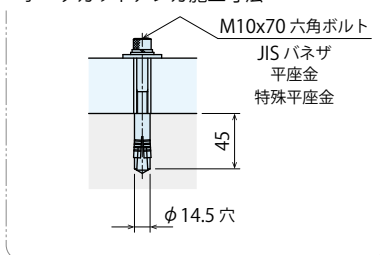


(mm)		
油圧ユニット形式	寸法 A	寸法 B
CPB	377	244
CPD	397	244
CPC	445	244
CPE	480	244

● 外形寸法：CQSV000（床取付タイプ）



ホークカットアンカ施工寸法



(mm)			
油圧ユニット形式	寸法 A	寸法 B	寸法 C
CQC	385	283	48
CQE	420	283	48

油圧
クランプシステム

油圧クランプ

油圧ユニット

バルブユニット

エアバルブユニット

操作ペダント
制御ユニット

オートカブラ

注意事項・その他

GBB/GBE/GBG/GBF/
GBM/GBRクランプ用

CP□ / CQ□

GWA/GLAクランプ用

CP□ / CQ□

油圧ユニットスタンド

CPS□ / CQSV

油圧ブースユニット

CJB

営業拠点 Address

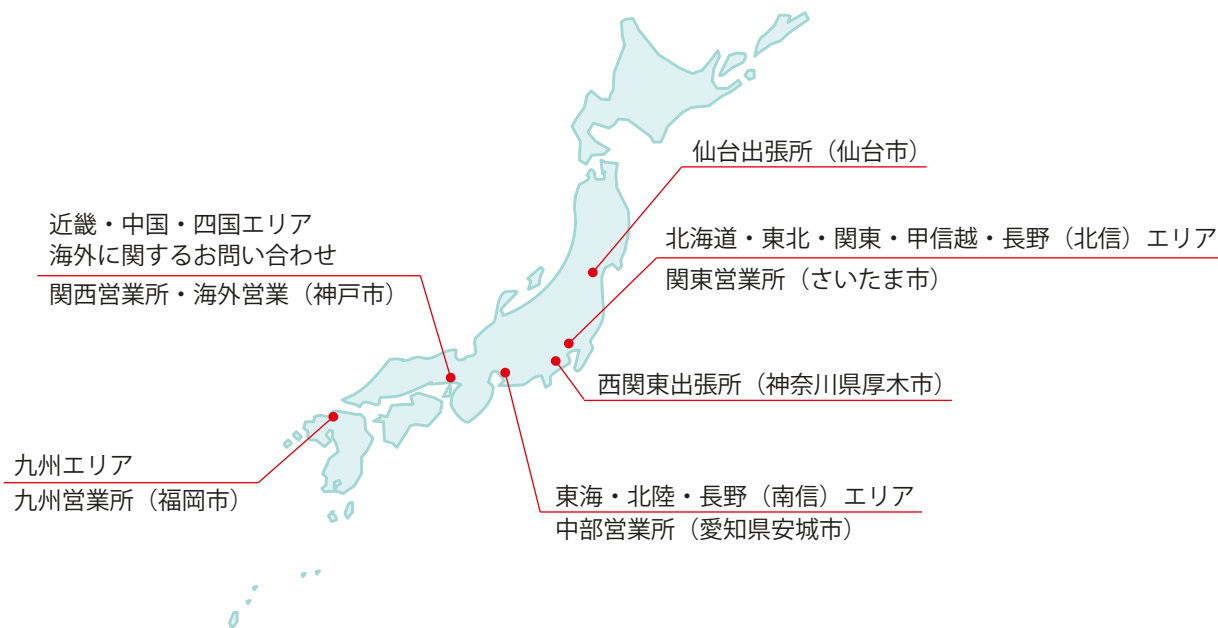
国内営業拠点

本社・工場 関西営業所	TEL.078-991-5115 〒651-2241 兵庫県神戸市西区室谷2丁目1番5号	FAX.078-991-8787
関東営業所	TEL.048-652-8839 〒331-0815 埼玉県さいたま市北区大成町4丁目81番地	FAX.048-652-8828
西関東出張所	TEL.048-652-8839 〒243-0014 神奈川県厚木市旭町2丁目2-26レジデンステラ101	FAX.048-652-8828
仙台出張所	TEL.048-652-8839 〒981-0913 宮城県仙台市青葉区昭和町5-46大野ビル103	FAX.048-652-8828
中部営業所	TEL.0566-74-8778 〒446-0076 愛知県安城市美園町2丁目10番地1	FAX.0566-74-8808
九州営業所	TEL.092-433-0424 〒812-0006 福岡県福岡市博多区上牟田1丁目8-10-101	FAX.092-433-0426
海外営業	TEL.+81-78-991-5162 〒651-2241 兵庫県神戸市西区室谷2丁目1番5号 KOSMEK LTD. 1-5, 2-chome, Murotani, Nishi-ku, Kobe-city, Hyogo, 651-2241 Japan	FAX.+81-78-991-8787

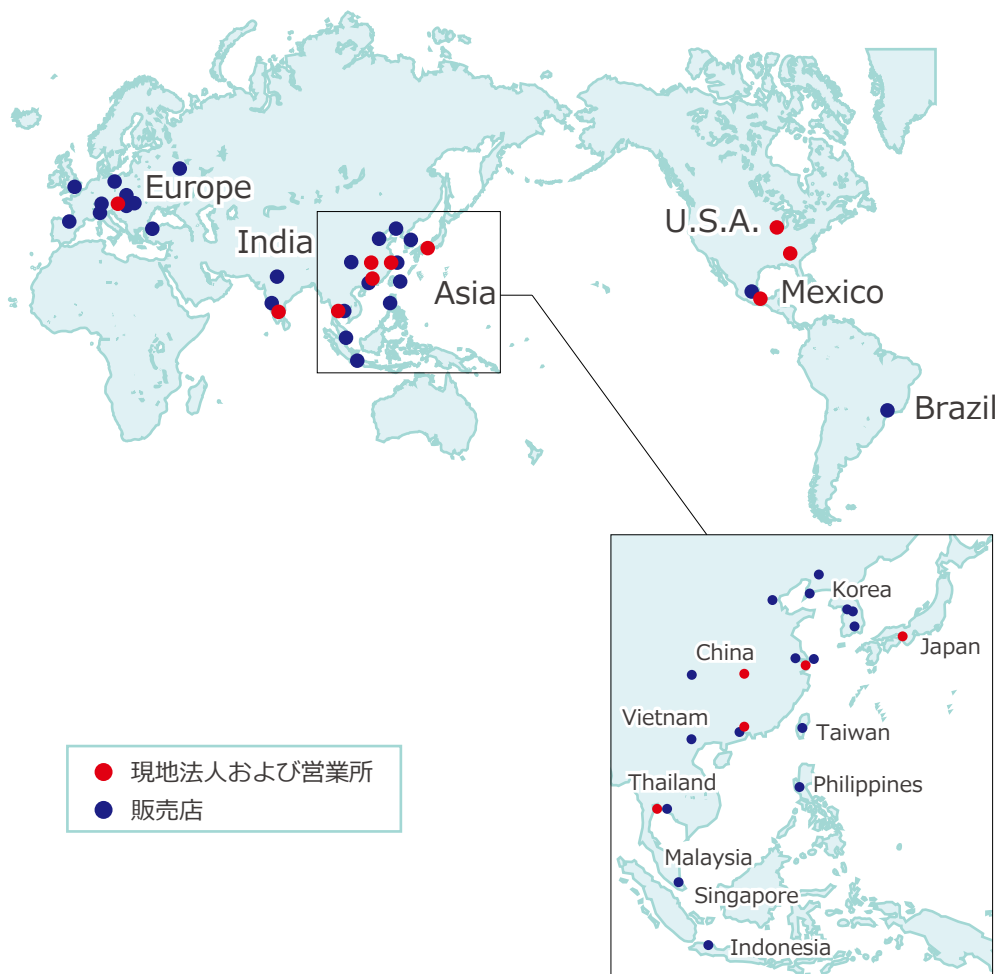
海外営業拠点

USA アメリカ合衆国	KOSMEK (USA) LTD. 現地法人	TEL. +1-630-620-7650 FAX. +1-630-620-9015 650 Springer Drive, Lombard, IL 60148 USA
	アトランタ支店 KOSMEK USA ATLANTA BRANCH OFFICE	TEL. +1-630-620-7650 303 Perimeter Center North, Suite 300, Atlanta, GA 30346 USA
Mexico メキシコ	メキシコ支店 KOSMEK USA MEXICO BRANCH OFFICE	TEL. +52-442-851-1377 Av. Loma Pinal de Amoles 320-piso PH oficina 504 interior 13, Vista Dorada, 76060 Santiago de Querétaro, Qro. Mexico
Europe ヨーロッパ	KOSMEK EUROPE GmbH 現地法人	TEL. +43-463-287587 FAX. +43-463-287587-20 Schleppeplatz 2 9020 Klagenfurt am Wörthersee Austria
China 中国	考世美(上海)貿易有限公司 KOSMEK (CHINA) LTD. 現地法人	TEL.+86-21-54253000 FAX.+86-21-54253709 中国上海市浦东新区浦三路21弄55号银亿滨江中心601室 Room601, RIVERSIDE PYRAMID No.55, Lane21, Pusan Rd, Pudong Shanghai China
	東莞事務所 考世美(上海)貿易有限公司	TEL.+86-769-85300880 广东省东莞市厚街镇厚街大道西122号之一鑫创动力大厦603室 Room 603, Xinchuang Power Building (No. 122-1 West Houjie Avenue), Houjie Town, Dongguan City, Guangdong Province, China
	武漢事務所 考世美(上海)貿易有限公司	TEL.+86-15802172393 湖北省武汉市蔡甸区沌口街道太子湖路266号创谷科技楼309室 Room 309, Chuangu Technology Building, 266 Taizihu Rd, Zhuankou Subdistrict, Caidian District, Wuhan 430056, Hubei Province, China
India インド	KOSMEK LTD. - INDIA 支店	TEL. +91-9880561695 4A/Old No:649, Ground Floor, 4th D cross, MM Layout, Kavalbyrasandra, RT Nagar, Bangalore -560032 India
Thailand タイ	タイ事務所 Thailand Representative Office	TEL. +66(0)2-059-2010 No.139, Blue Chips Building, 4th Floor, Room No.422, Soi Sukhumvit 63 (Thong Lor 10), Sukhumvit Road, Khlong Tan Nuea, Wattana, Bangkok 10110, Thailand
Taiwan 台湾	盈生貿易有限公司 Full Life Trading Co., Ltd. 総代理店	TEL. +886-2-82261860 FAX. +886-2-82261890 台湾新北市中和區建八路2號 16F-4 (遠東世紀廣場) 16F-4, No.2, Jian Ba Rd., Zhonghe District, New Taipei City Taiwan 23511
Philippines フィリピン	G.E.T. Inc, Phil. 代理店	TEL.+63-2-310-7286 FAX. +63-2-310-7286 Victoria Wave Special Economic Zone Mt. Apo Building, Brgy. 186, North Caloocan City, Metro Manila, Philippines 1427
Indonesia インドネシア	PT. Yamata Machinery 総代理店	TEL. +62-21-29628607 FAX. +62-21-29628608 Delta Commercial Park I, Jl. Kenari Raya B-08, Desa Jayamukti Kec. Cikarang Pusat Kab. Bekasi 17530 Indonesia

エリア別営業拠点



Global Network



●記載以外の仕様および寸法については、別途お問い合わせください。
●このカタログの仕様は予告なしに変更することがあります。



JQA-QMA10823
コスメック本社



MS
CM009